



VÁŠ SPRIEVODCA K LIEKU



**EYLEA sa používa na
liečbu makulárneho
edému v dôsledku
oklúzie vetvy siet-
nicovej žily “Branch
Retinal Vein Occlusion”
(BRVO)**

Víta vás sprievodca k lieku EYLEA

Váš lekár vám predpísal liek Eylea, pretože vám bol diagnostikovaný makulárny edém v dôsledku oklúzie vetvy sietnicovej žily, označovanej aj ako BRVO.

V dôsledku tohto stavu je pre vás ťažšie jasne vidieť. Liečba, ku ktorej patrí Eylea, vám môže pomôcť zastaviť zhoršovanie zraku a môže zlepšovať niektoré vaše symptómy.

Váš sprievodca obsahuje aj audio CD, na ktorom sú zaznamenané všetky informácie, ktoré sú uvedené v tejto brožúre.

Tohto sprievodcu, či už si ho prečítate alebo vypočujete z CD, sme pripravili s cieľom pomôcť vám zodpovedať akékoľvek otázky, ktoré vám môžu napadnúť, aby ste mali zo svojej liečby čo najväčší úžitok.

Vaša očná ambulancia:

Kontakt: _____

Adresa: _____

Telefón: _____

E-mail: _____

V tomto sprievodcovi nájdete:

Informácie, ktoré vám pomôžu lepšie porozumieť BRVO.

- Čo je BRVO?
- Čo spôsobuje BRVO?
- Rady ako žiť s BRVO.

Čo môžete očakávať od liečby Eyleou?

- Čo je EYLEA?
- Ako budem užívať liek EYLEA?
- Čo ak mám otázky týkajúce sa lieku EYLEA?

Ako sa mám starať o svoje oči po liečbe Eyleou?

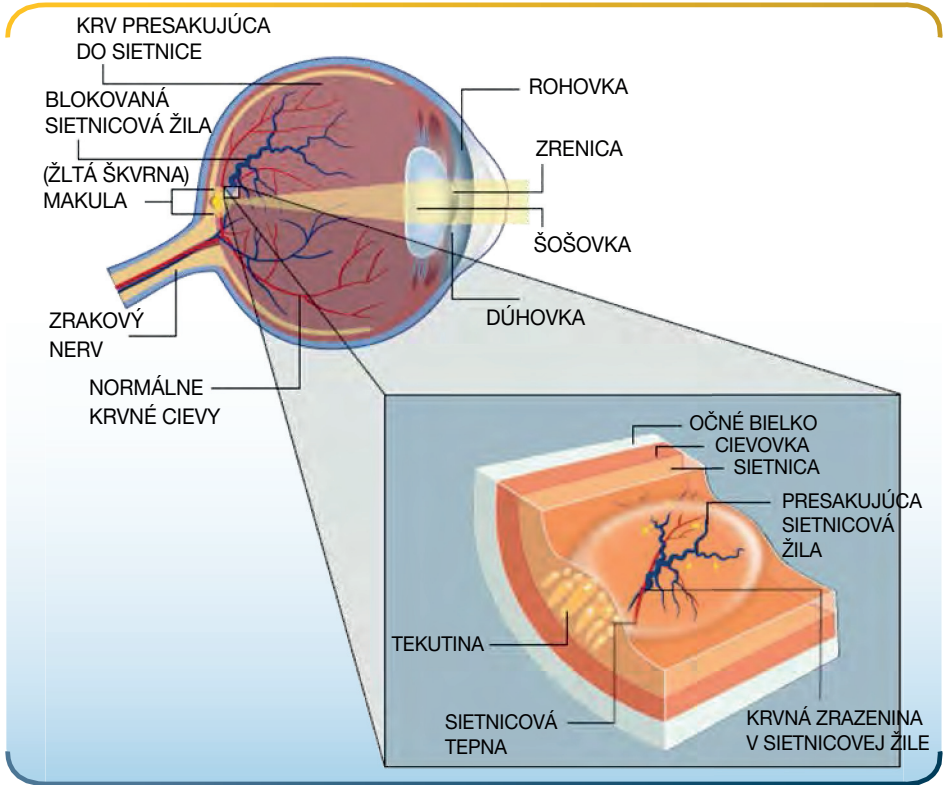
- Čo môžem očakávať?
- Kedy budem musieť znova užívať liek EYLEA?
- Aké sú vedľajšie účinky lieku EYLEA?

Sprievodca obsahuje aj kalendár, ktorý vám pomôže dodržiavať vašu liečbu Eyleou a harmonogram stretnutí.

Čo je BRVO?

V zadnej časti oka sa nachádza sieť krvných ciev, ktorých stena tvorí bariéru pre látky, ktoré prestupujú medzi krvou a sietnicou. Sietnica je miesto vo vnútri oka, kde zaznamenávate všetky obrazy, ktoré vidíte – podobne ako film vo fotoaparáte.

Ľudia s BRVO majú zablokovanú jednu alebo viac vetiev krvných ciev, ktoré odvádzajú krv zo sietnice. V dôsledku toho môže presakovať tekutina z ciev do sietnice, čo spôsobuje jej opuch. Makula (žltá škvrna) je časť sietnice zodpovedná za centrálné videnie a rozpoznávanie jemných detailov. V prítomnosti tekutiny makula opuchne a centrálné videnie nie je ostré. Po čase môže opuch viesť ku vzniku jaziev, ktoré sietnicu nezvratne poškodzujú. Rovnako ako v prípade škrabancov na fotografii, v dôsledku týchto jaziev vidíte horšie, než by ste mali.



Čo

spôsobuje BRVO?

U mnohých ľudí s BRVO sa nedá určiť konkrétna príčina vzniku ochorenia, ale často je následkom iných ochorení, ako sú ateroskleróza (kôrnatenie tepien), glaukóm, hypertenzia alebo diabetes.

Ďalšími faktormi, ktoré môžu zvýšiť vaše riziko vzniku BRVO alebo viesť k zhoršeniu BRVO, sú faktory vyplývajúce z vášho životného štýlu, ako napríklad fajčenie, nedostatočný pohyb alebo nadváha. Keď prestanete fajčiť, značne tým znížite riziko poškodenia svojich očí, a zároveň značne zlepšíte svoj celkový zdravotný stav. Ak máte nadváhu, zníženie hmotnosti a zdravé stravovanie môžu pomôcť ochrániť váš zrak. Váš praktický lekár vám môže pomôcť prestať s fajčením a znížiť hmotnosť.

Najlepším spôsobom ako môžete chrániť svoj zrak je dodržiavať pokyny svojho očnému lekárovi a zúčastniť sa na všetkých plánovaných stretnutiach.

Ako

sa BRVO lieči?

Pre BRVO je k dispozícii niekoľko možností liečby s odlišným mechanizmom účinku. Tieto druhy liečby obvykle pôsobia tak, že zužujú a uzatvárajú steny presakujúcich krvných ciev a môžu zahŕňať injekcie a laser.

Neexistujú dvaja rovnakí ľudia, a preto ani jediné riešenie, ktoré by bolo vhodné pre všetkých. Váš lekár vám vyberie liečbu, ktorá sa najlepšie hodí pre vaše individuálne potreby.

Čo

je EYLEA?

Eylea patrí k skupine liekov, ktorá je známa aj ako anti-VEGF. Je to skratka pre látky pôsobiace proti vaskulárnemu endoteliálnemu rastovému faktoru, čo vlastne opisuje spôsob, akým Eylea chráni váš zrak. Eylea blokuje konkrétnu bielkovinu, ktorá zvyšuje presakovanie tekutín z krvných ciev. To pomáha obmedziť opuch v sietnici a chrániť váš zrak.

Eylea je roztok, ktorý sa pichá injekciou do oka. Hoci sú obavy z injekcie pochopiteľné, väčšina ľudí, ktorí podstúpili liečbu Eyleou, uviedli, že injekcia je bezbolestná a v skutočnosti to nebolo také zlé, ako očakávali.

Pre koho je EYLEA určená?

Eylea je určená pre ľudí, u ktorých sa diagnostikoval makulárny edém v dôsledku BRVO.

Pred začiatkom liečby s Eyleou určite informujte svojho lekára alebo zdravotnú sestru:

- O prípadnej infekcii v oku alebo v jeho okolí.
- Ak máte momentálne oko začervenané alebo ak vás bolí.
- Ak si myslíte, že ste alergický/á na jód, akékoľvek látky tlmiace bolesť alebo na ktorúkoľvek zložku lieku Eylea.
- Ak ste v minulosti mali akékoľvek problémy s injekciami do oka.
- Ak máte glaukóm, alebo ak ste predtým mali vysoký očný tlak.
- Ak vo svojom zornom poli vidíte alebo ste videli záblesky svetla alebo „tmavé škvrny“.
- Ak užívate akékoľvek lieky, či už na predpis alebo bez predpisu.
- Ak ste tehotná, plánujete otehotnieť, alebo ak dojčíte. S používaním Eyley u tehotných žien nie sú žiadne skúsenosti. Eylea sa nemá podávať počas tehotenstva. Pred začiatkom liečby Eyleou to prediskutujte so svojim lekárom. Ženy, ktoré môžu otehotnieť, majú počas liečby a najmenej tri mesiace po poslednej injekcii Eyley používať účinnú antikoncepciu.
- Ak ste v priebehu predchádzajúcich štyroch týždňov podstúpili chirurgický zákrok na oku, alebo ak je zákrok plánovaný v priebehu štyroch týždňov po liečbe s Eyleou.

Ako sa môžem pripraviť na podanie lieku EYLEA?

Váš lekár vás môže požiadať, aby ste niekoľko dní pred podaním Eyley používali očné kvapky. Po injekcii môžete mať rozmazané videnie, preto nemôžete na ceste späť domov viesť vozidlo. Požiadajte priateľa alebo príbuzného, aby vás priviezol, prípadne si zabezpečte iný spôsob dopravy. V deň podania Eyley nepoužívajte make-up.

Čo môžem očakávať pri podaní lieku EYLEA?

Váš lekár alebo zdravotná sestra vás pripraví na podanie lieku Eylea. Títo ľudia sú odborne vyškolení profesionáli, ktorí majú skúsenosti s liečbou makulárneho edému v dôsledku BRVO. Sú si vedomí toho, že tento liečebný postup môže vzbudzovať obavy a budú venovať osobitnú starostlivosť tomu, aby ste sa uvoľnili a cítili sa pohodlne.

Nakvapkajú vám do oka očné kvapky, ktoré lokálne tlmia bolesť a použijú roztok, aby vypláchli vaše oko a očistili kožu v jeho okolí. Tvár vám prekryjú špeciálnym rúškom a oko budú udržiavať otvorené. Lieky na lokálne tlmenie bolesti rozmazú vaše videnie a preto nebudete vidieť ihlu.

Skúsený lekár vám pichne injekciu do bielej časti oka. Väčšina ľudí uvádza, že injekcia je bezbolestná a niektorí hovoria, že pociťujú mierny tlak. Celá procedúra môže byť pre vás mierne neprijemná, ale trvá len niekoľko minút.

Čo ak mám obavy alebo otázky týkajúce sa lieku EYLEA?

Ak máte akékoľvek obavy alebo otázky, je najlepšie porozprávať sa so svojim lekárom alebo zdravotnou sestrou. Sú veľmi skúsení a poznajú váš stav, môžu teda odpovedať na vaše otázky.

Nebojte sa pýtať, ani vyjadrovať svoje obavy. Váš lekár alebo zdravotná sestra vám odpovedia na otázky a poskytnú oporu.

Čo môžem očakávať po podaní lieku EYLEA?

Po injekcii urobí lekár určité očné testy. Môžu zahŕňať fúknutie vzduchu, ktorým sa odmeria tlak vo vnútri vášho oka. Po injekcii môžete vidieť rozmazane, neplánujte teda riadenie vozidla, až kým sa vaše videnie neupraví na normálnu úroveň.

Počas niekoľkých nasledujúcich dní môže byť oko podliate krvou alebo môžete vidieť pohyblivé škvrny. Do niekoľkých dní by mali oba tieto javy vymiznúť, a ak nie, alebo ak sa zhoršujú, kontaktujte svojho lekára.

Po injekcii niektorí ľudia môžu pociťovať miernu bolesť alebo mať nepríjemný pocit v oku. Ak pretrváva alebo ak sa zhoršuje, kontaktujte svojho lekára.

Kedy

mám prísť na ďalšie stretnutie?

Ďalšie stretnutie, keď vám bude podaná Eylea, si s vami dohodne váš lekár.

Váš lekár alebo zdravotná sestra sú tie správne osoby, s ktorými môžete hovoriť o svojom liečebnom harmonograme.

Predtým ako ukončíte svoju liečbu, prekonzultujte to so svojim lekárom.

Keď dostanete termín nového stretnutia, nezabudnite si ho zaznamenať do kalendára na zadnej strane tejto brožúry ako pripomienku.

Má

EYLEA vedľajšie účinky?

Ako všetky lieky, či už na predpis alebo predávané bez predpisu, aj Eylea môže spôsobiť vedľajšie účinky. Nie u každého pacienta, ktorý užíva Eyleu, sa prejaví vedľajší účinok.

Vedľajšie účinky môžu zahŕňať:

- Infekcia vo vnútri oka – nepríjemné pocity alebo bolesť oka, zhoršenie začervenania oka, precitlivosť na svetlo, opuch a zmeny videnia, ako napríklad náhle zhoršenie videnia alebo rozmazané videnie.
- Zákal šošovky (katarakta) – videnie tieňov, menej jasné línie a tvary alebo zhoršenie farebného videnia.
- Zvýšený vnútroočný tlak – videnie žiary okolo svetiel, začervenané oko, nevoľnosť, vracanie a zmeny zraku.
- Trhlina alebo odlúpenie pigmentového epitelu sietnice – videnie náhlych zábleskov s plávajúcimi škvrnami v zornom poli, náhly výskyt zákalov sklovca alebo zvýšenie ich počtu, výpadky časti zorného poľa a zmeny videnia.

Kontaktujte čo najskôr svojho lekára ak zaznamenáte niektoré z uvedených vedľajších účinkov.

Úplný zoznam vedľajších účinkov je uvedený v Písomnej informácii pre používateľa, ktorá je súčasťou tohto sprievodcu pre pacienta.

Život s BRVO

Diagnostikovanie BRVO a problémy so zrakom môžu byť pre vás veľmi náročné. Je prirodzené mať obavy a pociťovať neistotu z budúcnosti, ale táto diagnóza neznamená, že už nemôžete žiť plnohodnotný život. Naďalej sa môžete tešiť zo svojej rodiny, priateľov a záľub, len s malými zmenami.

Zopár užitočných rád:

- Povedzte svojim priateľom a rodine, že máte BRVO a aké to má následky pre váš zrak.
- Používajte jasnejšie svetlo.
- Zorganizujte si svoje prostredie tak, aby mali všetky veci svoje miesto.
- Používajte baterku a lupu, keď je to potrebné.
- Čítajte knihy a noviny s veľkými písmenami a vyskúšajte audio knihy.

Podpora ľudí s BRVO

Bez ohľadu na to, kde žijete a ako veľmi vás BRVO obmedzuje, je dôležité, aby ste mali na pamäti, že nie ste sám/sama. Môže byť pre vás náročné porozumieť svojej diagnóze alebo sa s ňou zmieriť. Keď sa porozprávate s odborníkmi, môžete získať odpovede na svoje otázky. Na druhej strane, ľudia, ktorí sú alebo boli v podobnej situácii ako vy, vám môžu pomôcť vyrovnať sa so svojou diagnózou.

Ak máte ďalšie otázky, obráťte sa na svojho ošetrojúceho lekára.



Elektronickú verziu tohto edukačného materiálu
nájdete na **www.bayer.sk**
pod záložkou plán riadenia rizík.



Kalendár s plánom stretnutí

Dátum: _____ Čas: _____

Dátum: _____ Čas: _____

Dátum: _____ Čas: _____

Dátum: _____ Čas: _____

Dátum: _____ Čas: _____

Dátum: _____ Čas: _____

Dátum: _____ Čas: _____

Dátum: _____ Čas: _____

